



南アルプス市  
社会福祉協議会

ふれあいネットワーク

2010  
2.1発行

vol. 13

冬期号

# 社協 だより



特集

お母さん見て！<sup>たに</sup> 嵐<sup>つ</sup>つったよ  
子育てサロンつくしんぼ（平成22年1月）

## ずっと暮らしたいまち 南アルプス市

「サロン」と「生きがい通所」について

名前はよく聞くけど・・・

こんなときどうする？

歳を重ねて、不安だな～と思ったら・・・の巻 お答えします、こんなサービスがあります。

# は、さまざまな福祉事業にあてられています

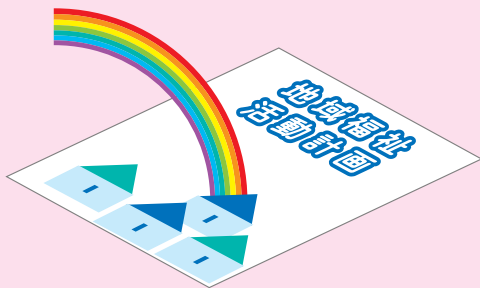
## おやつサービス事業

ボランティアの協力により季節感のある手作りおやつに折り紙や絵手紙を添えて、一人暮らしのお年寄り等に毎月お届けしています。



## 地域福祉活動計画の策定

南アルプス市に暮らす誰もが、生きいきとした生活がおくれるような「地域社会」を住民自身の手で作りに上げていくための計画です。



## 防災・減災のまちづくり事業

防災をきっかけとした地域づくりやボランティアの育成を行っています。



防災地域づくり講座

## ボランティア活動への支援・助成・研修

活動資金の助成、ボランティア保険の加入、研修会、交流会などを行いボランティア活動の応援をしています。



ボランティア交流会の様子

社協だより・ボランティア情報誌の発行

ちっくい・ちっくい祭り

在宅障がい児(者)新春お楽しみ会

社会福祉大会の開催

心配事相談所開設

福祉標語・ポスター募集事業

ひとり親家庭レクリエーション事業

## 平成21年11月29日 第6回 南アルプス市社会福祉大会を開催しました。

順不同・敬称略

### ■南アルプス市社会福祉協議会会長表彰

- 民間社会福祉施設・団体役員  
金丸 敦子 南アルプス市社会福祉協議会  
笹本 初美 //  
齋藤すみ恵 //

### ●社会福祉協議会役員並びに評議員

- 幡野 政夫 若草地区  
伊東 正守 芦安地区

### ●社会福祉活動功労

- 手作りボランティア 若草地区  
櫛形明日の環境を考える会 櫛形地区

### ■南アルプス市社会福祉協議会会長感謝状

- 金品寄付・労力提供  
金丸 ち江じ 若草地区  
山梨県グラウンド・ゴルフ協会

### ■南アルプス市福祉功労者市長表彰

- 近藤 國雄 櫛形地区  
塩澤 とみ子 //  
沢登 京子 //

この他にも福祉標語・ポスター入賞者の表彰を行いました。

# みなさまからいただいた社協会費と共同募金

## 社協会費・共同募金へのご協力ありがとうございました。

### 平成21年度 共同募金

募金種別	金額 (円)
家庭募金	9,697,790
街頭募金	149,243
大口・事業所募金	2,377,067
職場募金	663,623
学校募金	104,308
合計	12,992,031



櫛形中学校の生徒からいただいた募金

(平成22年1月12日現在)

### 平成21年度社協会費

地区	金額 (円)
八田	1,844,000
白根	4,603,900
芦安	121,000
若草	2,594,000
櫛形	4,911,900
甲西	3,045,000
その他(地区不明)	1,000
合計	17,120,800

(平成22年1月12日現在)

## 共同募金について質問にお答えします

**Q** 運動期間は十月だけではないのですか？

**A** 共同募金の運動期間は厚生労働大臣の告示により、毎年十月一日から十二月三十一日までの三か月間と定められています。特に十二月の一月間は歳末助け合い(NHK歳末助け合いも含みます)もあわせて行っています。

**Q** 目標額はどのように決められているの？

**A** 共同募金の配分金は、福祉団体や施設から申請を受け付けます。その必要性・緊急性などを考慮し、配分計画を立てその計画額を目標額としています。



各地区福祉運動会

共同募金の配分金はこのような事業にも使われています。

### 地域の公園や施設整備

曲輪田農村公園のベンチ・車止めの設置



## 結婚相談事業

結婚を希望する方々へ出会いの場を提供するお手伝いを行っています。

出会いのきっかけづくりとして「ふれあいバーベキュー」を行いました。



参加された方の感想から。

- ・バーベキューをしながらという企画が仲良くなりやすく良かったです。
- ・屋外で気持もオープンになり、たくさんの人と楽しく話すことができて良かったです。



この出会いをきっかけに交際を始められたカップルが組誕生しました。

今後も多くの方が出会えるようなイベントやセンスアップ講座なども企画しながら成婚へのお手伝いをしていきます。



# ってなあに？ 名前はよく聞くけど…



私たちのサロンは2人のボランティアさんが中心になって開いてくれています。季節ごとの行事を取り入れてくれ、子どもと一緒に毎回楽しみに参加しています。

●サロンとは？  
地域の高齢者や障がい者、子育て中の親子などを対象に、身近な公民館等を使い、気軽集える場や仲間作りの場として、参加者とボランティアが共同で内容を決め、運営する活動です。  
現在、南アルプス市内では、六十二か所で開催されています。地域によっては立ち上がっていない所もありますが、興味のある方はぜひご相談ください。

## サロンについて

年をとってもいつまでも元気に楽しく暮らしたい…  
子育てを楽しくしたい…  
社会福祉協議会では、このような地域の皆さんの思いを、少しでもサポートできるような活動を進めています。今回は身近なところで地域の人たちが集い楽しめる事業を紹介します。



サロンは月1回ですが、近所のボランティアさんが先に立ってくれ、サロンに参加するのが楽しみです。カレンダーには毎月印がつけてあります。



### 社協ではサロンへの支援を行っています。

- 1 立ち上げ時の協力
- 2 開催回数・参加者に応じ、助成金の交付
- 3 必要に応じてレクリエーション指導者などの講師派遣調整
- 4 サロンボランティア研修の開催

### 地域でサロンを立ち上げたい時は ど相談ください！！

#### ●サロン立ち上げまでのおおまかな手順

- 1 サロン立ち上げにむけての準備  
区長さんや民生委員さん、運営に協力してもらえるボランティア等地域の関係者で話し合いの場を持ちます。必要に応じて社協職員も参加します。
- 2 サロン開催のチラシを作り、地域の皆さんにお知らせします
- 3 サロンを開催します

## 「サロン」ってなあに？「生きがい通所」

### 生きがい通所（生きがい活動支援通所事業）

● 生きがい通所とは？

介護保険を利用していない高齢者の方々を対象にレクリエーション、健康体操、歌、手芸など介護予防につながるメニューを取りそろえ一日を楽しく…より健康で過ごしていただくために市から委託を受け社協が旧町村単位で開催しています。



支援員さんのきめ細かな支援のおかげで介護保険を利用しないで元気に過ごしています。周りの皆さんも気にかけてくれ、生きがい通所の日がとても楽しみです。



**Q** 利用できる人は？

**A** 南アルプス市内在住のおおむね六十五歳以上の介護保険を利用していない方

**Q** 利用料は？

**A** ● 八田、芦安、白根、若草  
一回五百円  
● 櫛形、甲西（入浴有）  
一回七百元  
いずれもおやつ代 別途五十円

**Q** 利用時間は？

**A** 午前九時三十分から午後三時三十分

**Q** 利用日は？

**A** 各生きがい通所、地区ごとに曜日が分かれています。一日体験もできます。

**Q** 送迎は？

**A** 送迎はありませんが、ご自分で会場まで行ける方は各自でお願いします

**Q** 申し込みは？

**A** 市介護福祉課に申請してください。（申請用紙は社協各事業所にも用意してあります）

**Q** お問い合わせ先

**A** 社会福祉協議会  
地域福祉課 電話 2033 4121

生きがい通所に行くと、みんなで笑ったり、しゃべったり楽しいです。1週間に1回でなくもっと行けたら嬉しいです。



# とし歳を重ねて、不安だな~と思ったら…の巻

様々なサービスを使ってみてはいかがでしょうか。



## 毎日型配食サービスがあります

### ●社協単独食事サービス● (社協会費で行っています)

#### ○サービスの内容は？

- ・「食の自立支援事業」の対象者以外の方でも日中食事にお困りの高齢者・障がい者等に食事をお届けします

#### ○利用できる方は？

- ・おおむね65歳以上で調理が困難な方
- ・障がい者

#### ○申し込みは？

- ・社会福祉協議会まで申し込んでください

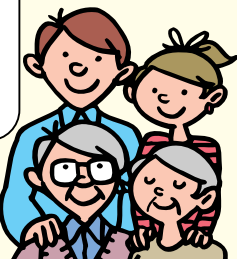
#### ○利用料は？

- ・1食あたり500円です
- ・ひとり暮らしの精神障がい者等で、買い物や調理の困難な方については1食400円です

日中仕事で外にでているのでおばあちゃんの食事の準備が思うようにできませんでした。

今は、お弁当を届けて安否確認もしてくれるので安心して仕事をしています。とても助かっています。

92歳のおばあちゃんと暮らしている家族



### ●食の自立支援事業● (市からの委託事業です)

#### ○サービスの内容は？

- ・調理が困難な方に、食事をお届けするとともに、安否確認を行います

#### ○利用できる方は？

- ・おおむね65歳以上のひとり暮らし虚弱高齢者
- ・虚弱高齢者のみの世帯で調理が困難な方
- ・障がい者と同居の65歳以上の方

#### ○申し込みは？

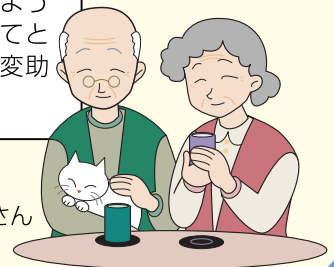
- ・各地区窓口サービスセンターまで申し込んでください

#### ○利用料は？

- ・1食あたり300円です

私たち高齢者だけの世帯なので不安なことも多いですが、お弁当屋さんが声をかけてくれるので、安心できます。自分たちでは作れないような色々なおかずがあってとてもおいしいです。大変助かっています。

84歳のAさん

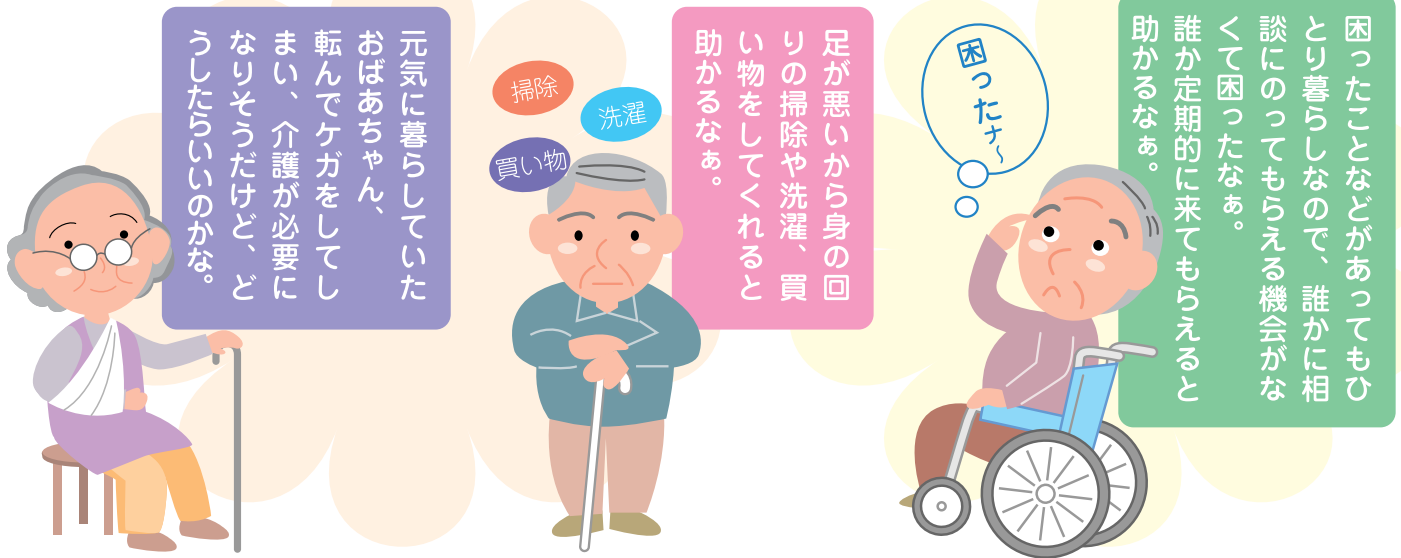




# こんなとき どうする？

シリーズその2

ご家族やご自身がこんな思いをしたことはありませんか？



## ●介護保険制度●

○サービスを受けるまでの流れ

- ①地域包括支援センター、または市の窓口へ申請を行います
- ②主治医による意見書の作成と市の職員が身体状況を訪問調査します
- ③介護認定審査会による判定
- ④結果の通知
- ⑤要支援または要介護の判定の結果により、ケアマネジャーとサービスの利用を検討

○利用できる方は？

- ・65歳以上で介護を必要とする状態になった方
- ・40歳～64歳の方で介護保険の対象となる病気が原因で介護が必要となった方

○利用料は？

- ・サービスの種類等により異なります

## ●軽度生活援助事業●

○サービスの内容は？

- ・日用品の買い物、居室内清掃、調理、薬の受取り、寝具類等の洗濯・日干し・洗濯物搬出入、衣類の整理整頓、散歩付添いなどの外出時の援助、居室内外の軽易な作業

○利用できる方は？

- ・65歳以上のひとり暮らしまたは高齢者のみの世帯

○利用料は？

- (1時間につき)
- ・課税世帯200円
- ・非課税世帯100円
- ・生活保護世帯 無料

【サービス提供時間】

- ・月20時間以内
- ・月～金 9:00～17:00
- ※土、日、祝日、盆休み、(12/29～1/3)は休業です

○申し込みは？

- ・市介護福祉課まで申し込んでください

## ●おやつサービス●

○サービスの内容は？

- ・年間12回、季節感のあるおやつをボランティアさんが作り、民生委員さんやボランティアさんが自宅にお届けします

○利用できる方は？

- ・80歳以上のひとり暮らしの方
- ・80歳以上の高齢者世帯の方

○申し込みは？

- ・お住まいの地区の民生委員さんまで申し込んでください

○利用料は？

- ・無料です

## ●高齢者みまもり事業●

○サービスの内容は？

- ・高齢者のお宅へ生活支援員が定期的に訪問し、様子の確認や様々なサービスの情報提供を行います

○利用できる方は？

- ・介護保険などのサービスを使っていない、おおむね65歳以上のひとり暮らしの方
- ・その他必要に応じて高齢者世帯、障がい者世帯等の方

○申し込みは？

- ・社会福祉協議会まで申し込んでください

○利用料は？

- ・無料です



みなさん！こんにちは。  
今回は「書道クラブ」についてご紹介いたします。

毎月第二・第四水曜日の二回、講師の近藤國雄先生にご指導いただきながらおこなっています。クラブの生徒さん（慈恵寮入所者）たちも毎回真剣に取り組む様子が見られ、慢性疾患や身体機能に障害のある方でも精神を集中し一枚の作品を仕上げていきます。始めた頃はなかなか上手に書けなかった入所者も最近ではプロ顔負けの腕前です。

毎年十月に開かれる「南アルプス市櫛形地区市民文化祭」に作品を出展するのが楽しみとなっています。

先生が教えに来てくださるようになって十年近くになりますが、毎回入所者のみなさんも先生が来るのを心待ちにしています。

## 善意によるご寄付 ありがとうございます

個人や団体からの寄付をはじめ、祭りや行事などの収益金、チャリティー募金など多くの方からいただきました。（平成21年6月1日～12月31日まで）

（順不同）

上田國夫 様	100,000円	ふれあいネットワーク 様	22,000円
手塚志のぶ 様	6,321円	マックスバリュ東海(株) 様	車いす1台
中込千枝子 様	10,000円	ボランティアグループ きさらぎ会 様	10,000円
櫛形環境とリサイクルの会 様	50,000円	入倉義香 様	100,000円
トレットペーパー400ロール(慈恵寮・櫛形社会福祉会館へ)		妙善寺 若林義衛 様	30,000円
野田和彦 様	柿6箱・ぶどう6箱(慈恵寮へ)	リフォームボランティアさくらちゃん 様	70,000円
川崎敏市 様	ゆず3箱(櫛形社会福祉会館へ)	南湖報徳社 様	100,000円
百々八区二桁会 様	10,000円	関東自動車工業労働組合 様	100,000円
清水久男 様	100,000円	櫛形地区明るい社会づくり協議会 様	50,000円
新津直樹 様	100,000円	(有)イノステンレス 様	30,000円
南アルプス市体育協会 社交ダンス部 様	70,000円		
ゆうかり窯一同 様	5,000円		
沢登すずらん学級 様	17,610円		

●ご寄付いただいた金品は貴重な財源として福祉事業推進に役立たせていただきます。

関東自動車工業労働組合 様



### 平成22・23年度業者登録申請書受付について

対象	平成22・23年度に社会福祉協議会における競争入札（見積提出）に参加を希望する業者
申請期間	平成22年2月10日～平成23年3月31日
申請場所	南アルプス市社会福祉協議会 総務課
区分	物品製造等（役務提出、保険業等含む）
有効期間	平成22年4月1日～平成24年3月31日
提出書類	業者登録申請書（業者登録カード） （社協ホームページでもダウンロード可（PDF形式））
問合せ先	南アルプス市社会福祉協議会 総務課 （南アルプス市寺部659 055-283-8711）

※平成20・21年度申請済業者についても新規登録が必要です

社会福祉協議会は、社会福祉法という法律に基づいて、地域福祉の推進を図ることを目的に組織された「社会福祉法人」で、全国・都道府県・市町村単位に設置されています。社協（略してこう呼ばれています）は「誰もが安心して暮らせる地域」を目指して地域住民やボランティア、保健・福祉・医療などの関係者や行政機関の協力を得て地域福祉を進める活動を行っています。

### ご意見ご感想をお寄せください

年に2回（2月・7月）発行している社協だよりについてみなさまのご意見ご感想をお寄せください。

#### 【発行】

社会福祉法人 南アルプス市社会福祉協議会  
〒400-0337 山梨県南アルプス市寺部659  
TEL055-283-8711(代) FAX055-283-4167  
URL <http://www.minami-alpsshakyo.or.jp/>

