



南アルプス市
社会福祉協議会

ふれあいネットワーク

2010
7.1発行

14

vol.

夏期号

社協だより



おばあちゃんお手玉うまいね

楡形生きがい通所の高齢者と
小笠原小4年生との交流

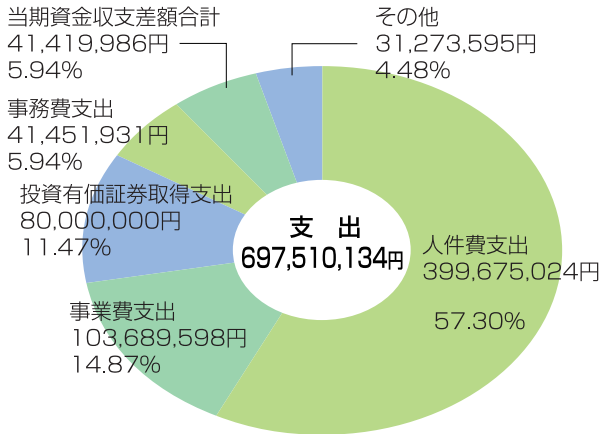
特集

ずっと暮らしたいまち 南アルプス市
第2次あったか色のまちづくり計画が策定されました
『夢を叶える』 ～桃源郷マラソン参加～ 淡路 久さん(甲西地区在住)

平成21年度の決算がまとまりました

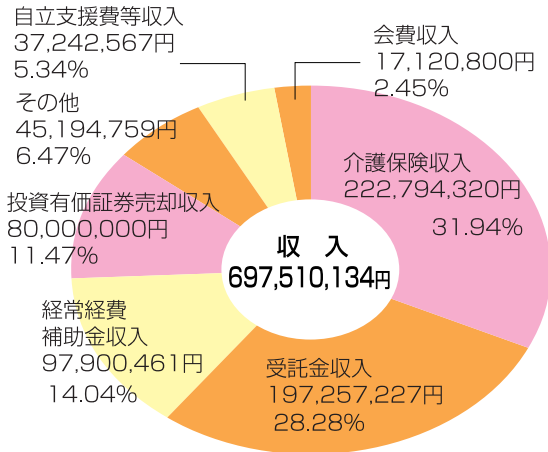
平成21年度の一般会計決算が、5月に開催された理事会・評議員会において承認されました。

平成21年度一般会計決算
支出 総額697,510,134円



- その他【内訳】
- 貸付事業等支出1,370,000円
 - 助成金支出3,058,000円
 - 負担金支出20,000円
 - 経理区分間繰入金支出8,823,255円
 - 固定資産取得支出及び繰入支出585,900円
 - その他の支出17,416,440円

平成21年度一般会計決算
収入 総額697,510,134円

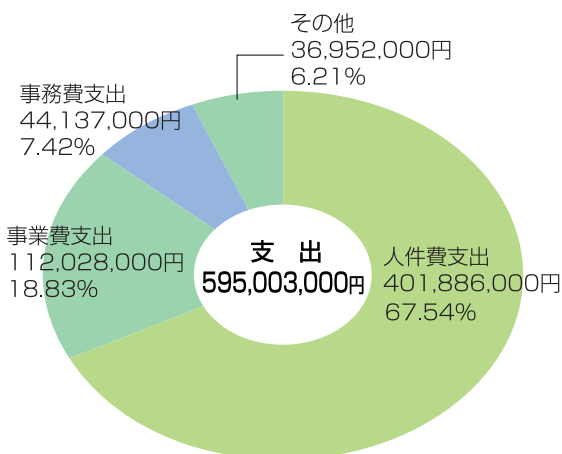


- その他【内訳】
- 寄付金収入2,447,645円
 - 助成金収入300,000円
 - 事業収入2,041,706円
 - 貸付事業等収入1,432,000円
 - 共同募金配分金収入7,442,000円
 - 負担金収入2,330,000円
 - 補助事業等収入3,037,584円
 - 雑収入3,816,277円
 - 受取利息配当金収入857,752円
 - 経理区分間繰入金収入8,823,255円
 - その他の収入12,666,540円



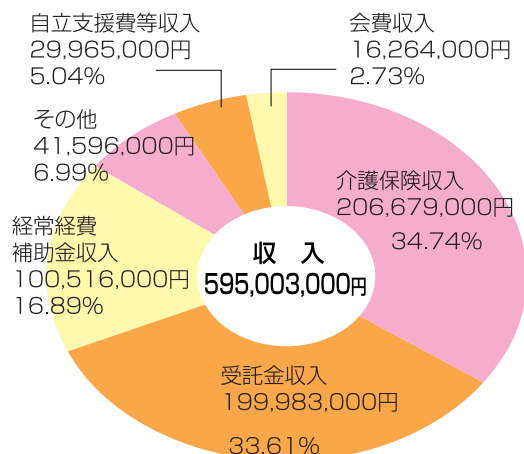
平成22年度一般会計予算をお知らせします

平成22年度一般会計予算
支出 総額595,003,000円



- その他【内訳】
- 貸付事業等支出1,000,000円
 - 助成金支出3,360,000円
 - 負担金支出20,000円
 - 経理区分間繰入金支出11,799,000円
 - 固定資産取得支出及び繰入支出1,694,000円
 - その他の支出19,079,000円

平成22年度一般会計予算
収入 総額595,003,000円



- その他【内訳】
- 寄付金収入1,000,000円
 - 事業収入2,187,000円
 - 貸付事業等収入1,000,000円
 - 共同募金配分金収入8,913,000円
 - 負担金収入3,722,000円
 - 補助事業等収入12,630,000円
 - 雑収入110,000円
 - 受取利息配当金収入624,000円
 - 経理区分間繰入金収入11,799,000円
 - 前期末支払資金残高610,000円



会費納入にぜひご協力をお願いします。

皆様から頂いた会費は地域の福祉のために有効に使っていきます。

南アルプス市社会福祉協議会は地域の皆さまに支えられて、『共に生き支えあう地域づくり』を目指し地域福祉・在宅福祉の推進に取り組んでいます。

これらの事業を行なうための財源は、補助金、委託金、共同募金配分金、そして会費と寄付金です。

地域の皆さまにご協力いただいた会費の持つ意味は何よりも大きく、『住民参加』という大きな意味を持っています。

平成21年度社協会費

| 地区 | 会員戸数 | 金額 (円) |
|-----|--------|------------|
| 八田 | 1,843 | 1,844,000 |
| 白根 | 4,768 | 4,603,900 |
| 芦安 | 121 | 121,000 |
| 若草 | 2,594 | 2,594,000 |
| 櫛形 | 4,920 | 4,911,900 |
| 甲西 | 3,048 | 3,045,000 |
| その他 | 1 | 1,000 |
| 合計 | 17,295 | 17,120,800 |

(平成22年3月31日現在)



14%

地域福祉活動計画

- ・第2次あったか色のまちづくり計画
- 等



19%

相談事業

- ・心配ごと相談
- ・結婚相談
- 等



32%

高齢者・障がい者・子育て

- ・サロンへの助成
- ・おやつサービス
- ・新春お楽しみ会
- 等



35%

地域福祉事業

- ・ボランティア活動助成
- ・防災関連事業
- ・ちっくいまつり
- 等



住民座談会



心配ごと相談



おやつサービス



防災活動地域づくり講座

平成22年度社協会費納入書

| | |
|------|---|
| 氏名 | |
| 住所 | |
| 会費 | 年間 1,000円 |
| 納入場所 | 社会福祉協議会各窓口 本所(市役所若草窓口サービスセンター内) 八田・白根・芦安・櫛形・甲西 の各社協事業所 |

電話

本所 283-8711 芦安事業所 288-2544
八田事業所 285-7730 櫛形事業所 283-1225
白根事業所 284-0828 甲西事業所 284-2530

平成22年度社会福祉協議会 会費納入のお願い

社会福祉協議会は市民の皆さんに支えられた公共性、公益性の高い民間福祉団体です。

毎年、市民の皆様から会費をいただき、様々な福祉活動を行っております。本年も社会福祉協議会の活動にご理解をいただき、会費納入にご協力くださいますようお願いいたします。

自治会(組)へ加入されている方は区長さんなど自治会役員の方を通して納入をお願いします。

自治会へ加入されていない方は、左記の納入書で会費納入のご協力をお願いします。

● 納入窓口の受付時間は

午前8時30分～午後5時30分

● 納入場所がわからない場合は電話でご確認ください。

か色のまちづくり計画』が策定されました

(平成22年度～26年度 5ヶ年計画)

第2次あったか色のまちづくり計画「地域福祉活動計画」(平成22年度～平成26年度)は、第1次あったか色のまちづくり計画(平成17年度～平成21年度)の評価や市アンケート調査、社協で行った6地区での住民座談会などの意見をもとに、地域住民代表16名の策定委員が中心となり策定いたしました。

この計画は市で策定した「地域福祉計画」と連動した計画であり、基本理念を「わたしがつくるみんなのでつくる住民自立のまち」とし、7つの基本目標をたて住民自らできることと、社会福祉協議会のできることの行動計画が中心となっています。

第2次あったか色のまちづくり計画の重点取り組みとして「小地域ネットワーク活動」を5ヶ年計画のなかで進めていきます。そのための強化対策として22年度より2地区の事業所を統合し職員2人体制としました。



●小地域ネットワーク活動を必要とする背景

- 急速な高齢化
- 核家族化の進行と家族機能の変化
- 公的サービスだけでは限界
- 地域の結びつき・人間関係の希薄化

あなたの住む地域は大丈夫ですか？
地域の強み・弱みを地域住民が共有していますか？
住み慣れた地域で、いつまでも自分らしく生活ができるよう地域での隣近所の支え合いが必要となってきています。
南アルプス市社会福祉協議会では、地域担当職員を中心に地域の皆さんと小地域ネットワーク活動を展開していきます。

当職員配置



梅本 大須賀

白根・八田エリア

- 拠点 白根事業所
- 連絡先 284-0828
- ※八田事業所は月・水曜日



大堀 中込

甲西・若草エリア

- 拠点 甲西事業所
- 連絡先 284-2530
- ※若草事業所は月・金曜日



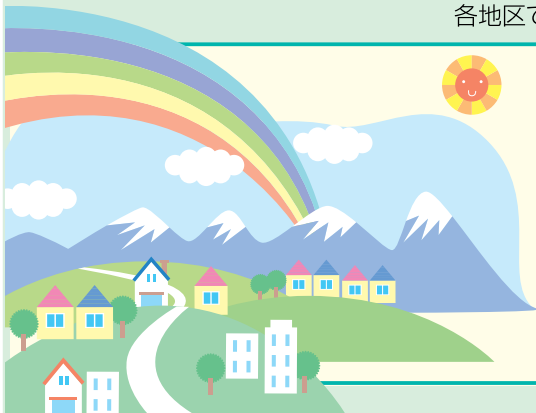
各地区で住民座談会が開催されました

重点取り組み

小地域 ネットワーク 活動

●小地域ネットワーク活動とは

自治会等の小地域を基盤として、地域に住む誰もが地域の中で孤立することなく、住み慣れた地域で安心して生活出来るよう地域住民による支え合い・助け合い活動を展開することです。



南アルプス市社会福祉協議会 地域福祉課 地域担

櫛形・芦安エリア

- 拠点 櫛形事業所
- 連絡先 283-1225
- ※芦安事業所は火・水曜日



保坂 中澤

※地域担当職員は各地区の拠点を中心に業務を行います。
 ※八田・芦安・若草地区担当職員については標記の曜日に各地区事業所にあります。それ以外の日は拠点事業所を中心に担当エリアの業務を行います。
 ※用事がある時はお気軽にご連絡をおねがいします。早急な対応をさせていただきます。



夢を叶える

桃源郷マラソン参加

淡路 久さん

(甲西地区在住)



淡路久さん●プロフィール

- ・平成17年頃に失明状態となり病院受診をした結果、網膜色素変性症と診断される。
- ・その後盲学校へ通いマッサージの資格を取得し、治療院を開業する。
- ・現在「笑顔で交そう甲西バイパス歩こう会」に所属しています。(仲間を募集中)

ウォーキングをはじめるとまで

平成17年頃に失明状態となってから体を動かすことが少なくなり体重が増えてきました。その結果メタボリック症候群と診断され、医師に痩せるように忠告を受けました。

しかし、ただ痩せるだけのダイエットでは体力低下の心配もあり、視覚障害者福祉会の会員からアドバイザーを受け、ガイドヘルプサービス事業というものを知りました。

市へ相談したら、社会福祉協議会を紹介され、ガイドヘルプサービスを利用することを決めました。

「目標を持ちたい!!」

マラソンに参加

平成21年8月下旬に社会福祉協議会の職員との話し合いで、体力低下を予防するためガイドヘルパーを依頼し散歩(ウォーキング)を開始することになりました。一人では続けることが難しいこともガイ



ドヘルパーが訪問し一緒に歩くことで毎日続けることができました。

始めは1時間も歩けば息切れし疲れてしまいました。次第に体力もついてきて、歩く距離も増え1日5kmだったものが7km↓10km↓15km↓20kmと歩けるようになりました。歩く距離が増えるにつれて、「どうせ歩くなら目標を持ちたい」と思うようになり桃源郷マラソンのハーフの部に参加したいという「夢」を持つようになりました。

桃源郷マラソンに参加して

当日は初めての参加ということで不安もありましたが、ガイドヘルパーの誘導によりスムーズにスタート地点に立てました。スタート直後から左足がずっと痛くて思うように走れませんでした。ガイドヘルパー誘導のもと、周りの風景や他のランナーの事を教えて貰いながら楽しんで安心して完走することができました。

来年も参加し、今年よりも速いタイムでゴールすること、新たな目標にして今後もしっかり頑張りたいと思います。



こんなとき どうする？

●視覚障がい者編

シリーズその3 障がい者が安心して暮らせるように

南アルプス市内には、視覚障がい者が178名いらっしゃいます。(平成22年4月現在)



南アルプス市視覚障害者 福祉会があります

障害者ホームヘルプ サービスがあります

障害者移動支援事業 があります

●どんな活動をしているの？

- ・交流研修会（バスを利用して日帰り旅行）を年1回行っています。
- ・社会人学級（地域の施設研修、各種講座、日常生活用具の使い方等の学習会）年3回開催しています。
- ・文学散歩（県全体の視覚障害者を対象とした歴史文化を訪ねる研修旅行）年1回行っています。他、会員の要望により事業を勧めています。

●加入できる方は？

- ・視覚障害者手帳（1級～6級）を持っている方
※現在20人が加入しています。

●加入するには？

事務局（堀内幹夫）
282-5018
または福祉会会長宅（東條芳彦）
284-3536へご連絡ください

日常生活のなかで困ったことなど気軽に相談ください。
楽しい企画がいっぱいです。
入会をお待ちしています。



●利用できる方は？

- ・障害区分1以上で、サービス利用できる時間や回数は、受給者証に記載してあります。

●どんなサービスがありますか？

- ・身体介護→ご家庭に訪問し、入浴や排泄、食事などの介助をします。
- ・家事援助→ご家庭に訪問し、調理・洗濯・掃除・買い物などの生活の援助を行います。
- ・補装具費の支給制度
補装具を必要とする方を支援します。（盲人安全つえ、眼鏡等）
- ・福祉タクシー制度
病院に行きたくても行けない交通手段がない障害者の方を支援します。

1・2級 年間48枚
3級 年間24枚

●利用料は？

- ・市民税非課税世帯は無料、市民税課税世帯は事業の利用に要する経費の10%を利用料として支払っていただきます。

詳しいことは、市福祉課にお問い合わせ下さい。
市福祉課 282-6197

●利用できる方は？

- ・障害者及び障害児で外出時に移動の支援の必要があると市長が認める者。
- ・発達障害者で外出時に移動の支援が必要であると市長が認めた者。

●サービス内容は？

- ・通院や官公庁や銀行等の公共機関への用務など社会生活上不可欠な外出及び余暇活動のための外出の援助を行います。
- ・旅客運賃の割引
JRの窓口にて身体障害者手帳を提示して下さい。

●利用料は？

- ・市民税非課税世帯はサービスの利用に要する経費の3%
- ・市民税課税世帯はサービスの利用に要する経費の5%を利用料として支払っていただきます。

●利用するにはどうしたらいいの？

- ・市に障害者移動支援事業利用申請書を提出して下さい。

詳しいことは、市福祉課にお問い合わせ下さい。
市福祉課 282-6197



クラブ活動編3回目の今回は「華道クラブ」について紹介します。

華道クラブは、講師に河西靖子先生を迎え毎月第3木曜日の10時～11時に活動を行っています。入寮者の中でも華道に興味のある人を中心に、8名程度の方が先生の指導を受け季節のお花を生けています。

毎回、先生の説明や使用する花の名前などのメモを取りながら熱心に取り組んでいます。実際にお花を生けなくても、普通の花が作品に仕上がっていく様子を興味深く見ながら「きれいだね」「すごいね」などの感嘆の声を上げる人もいます。きれいに生けられたお花は、寮内に飾り入寮者や来所者の目を楽しませてくれます。

また、活動の成果の発表の場として、毎年十月に開かれる「南アルプス市櫛形地区市民文化祭」に出展をしています。

善意によるご寄付 ありがとうございました

| | |
|---|----------|
| 南アルプス市グラウンド・ゴルフ協会櫛形支部 様 | 9,300円 |
| 芦安小学校児童会 様 | 10,000円 |
| 小島加奈チャリティーコンサート実行委員会 金井文雄、小島加奈、清水加寿子 様 | 50,000円 |
| 南アルプス市シルバー人材センター 様 | 38,000円 |
| 豊小学校児童会 様 | ゲームレール |
| 花扇流「菊乃会」 様 | 52,474円 |
| 名取若子 様 | 100,000円 |
| 白根ボランティアの会 様 | 車椅子3台 |
| 北村建 様 | 10,000円 |

(順不同) (平成22年1月1日～5月31日までのご寄付)

●ご寄付いただいた金品は貴重な財源として福祉事業推進に役立たせていただきます。



白根ボランティアの会 様

理事・評議員の紹介

役員の改選に伴い、5月に開催された理事会・評議員会において新たに次の方々を理事・評議員に承認されました。

(任期 平成二十二年四月一日
～平成二十三年三月三十一日)

行政 理事
嶋田 政彦

評議員

| | | | | | | |
|----------|----------|---------|----------|---------|----------|----------|
| 八田 樋川 良雄 | 白根 中込 孝之 | 芦安 伊東 徹 | 若草 土屋 壽雄 | 櫛形 石川 武 | 甲西 志村 成美 | 浅野 新津 正彦 |
|----------|----------|---------|----------|---------|----------|----------|

(敬称略)



社協だよりについて ご意見ご感想をお寄せください

〒400-0337 南アルプス市寺部659
南アルプス市社会福祉協議会「社協だより 意見・感想係」
e-mailでも受け付けます。
info@minami-alpsshakyo.or.jp

【発行】

社会福祉法人 南アルプス市社会福祉協議会
〒400-0337 山梨県南アルプス市寺部659
TEL055-283-8711(代) FAX055-283-4167
URL <http://www.minami-alpsshakyo.or.jp/>

