



南アルプス市
社会福祉協議会

ふれあいネットワーク

2011
7.1発行

vol. **16**

夏期号

社協 だより



特集 東日本大震災

社協ボランティア情報紙「手をつなごう」の災害救援ボランティア募集に市内から21名の有志が集まりました。

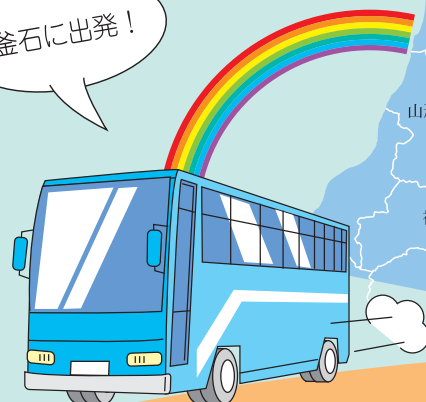
みんなの力がひとつに…

災害救援ボランティア活動報告 ～岩手県釜石市～

～岩手県釜石市災害救援ボランティア活動報告～



釜石に出発!



5月27日(金)
PM9:00

岩手県釜石市へ向けて出発

- ・復興のため役に立ちたいと思い参加しました。3月11日以降活動のチャンスを求めています。(30代男性)
- ・ニュース等の情報から、自分に何ができるかわからないけど…頑張ろうと決意し参加しました。(60代男性)



5月28日(土)
AM9:00

岩手県釜石市に到着

- ・被災地はテレビで見るのとは全然違った。これからが大変だと思った。(60代男性)

5月28日(土)
AM10:00～

個人宅の庭のがれき撤去 及び仮設住宅への物資の配布



デイサービスゆうかり 利用者の手作りメッセージ 釜石市へ届けました。

- ・一人では無力な私だが、皆の力が集まればすごい力になると感心した。(60代男性)
- ・力仕事でとても大変だったが、なんとかしたいという気持ちで頑張れた。(60代男性)
- ・みんなよくしゃべるが、体もよく動くと感じた。これを機に自分の地域を盛り上げたい。(40代男性)



みんなの力がひとつに…



5月28日(土) がれきの撤去作業

5月29日(日)
AM10:00~

再度昨日のお宅でがれき撤去
道路側溝の泥だし

5月30日(月)
AM4:00

南アルプス市帰着

参加者の多くが初めて顔を合わせた人たちでしたが、活動を通して心が一つになり、疲労感よりも大きな達成感を感じながら、帰ってきました。

- 順調に作業ができてよかった。これで終わりではなく、会社でボランティアを募り、今度は自分がコーディネートして活動したい。(30代男性)
- 久しぶりに釜石へ行ったが昔の面影がなく悲しかった。機会があったらまたボランティア活動に参加したいです。(60代男性)
- みんなが一丸となった力はすごいと思いました。皆さんと心をつにして支援ができて良かったです。(60代男性)



- 依頼者の言葉を聞いて、私が逆に元気を与えられました。(30代男性)
- 「みなさんのおかげでこの先に光が見えました」との依頼者の言葉に感動を受け、みんなで頑張った活動の成果を感じました。(60代男性)
- 山梨で災害が起きた時は自分たちの力で対処しなくてはならないかもしれない。ボランティアの存在が大切だと思った。(60代男性)

災害救援ボランティアとして活動してきました!



若草地区 能戸さん 20代

東京から5月はじめに南アルプス市へ引っ越ししてきた私でしたが、被災地のために何かしたいと思っていた矢先、チラシを見て思い切って参加しました。少しでも被災地の復旧に役立ちたいという気持ちで活動しました。実際に行って見て、災害の大きさを感じました。今回のボランティア活動で終わりではなく、これからも参加したいし、災害・防災について色々考えていきたいと思いました。

私は、岩手県出身です。私の友達も津波で亡くなりました。少しでもふるさとの復興に役立ちたいと思い計画を立てていましたが、なかなか実行に移せなかったところ、今回、社協のボランティア情報紙に「釜石市」と書いてありうれしく参加しました。ふるさとの復興に少しでも役立ちたいと思いました。参加して本当に良かったです。今後も機会があれば参加したい。



白根地区 住吉さん 60代



若草地区 内田さん 40代

市役所危機管理室の職員として、被災地の現状を見て何かを感じたかったことと、思いを同じくする方たちと一緒に活動したかったため参加しました。

今回の被災地での体験を、市の防災計画や地元の自主防災会の活動に少しでも役立たせていけたらと思っています。

社会福祉協議会の持っている行動力、実践のノウハウと、行政が持つ許可権や決定権をいかに有効的に融合させるか、普段から意識を共有して検討をしておく必要があると感じました。

今回、被災地をこの目で見て、今後の活動（災害・防災ボランティア）に役立てたいと思い参加しました。作業を終え、バスに乗って帰る私たちをボランティア活動を依頼したその家の方が、ずっと見送り、バスが曲がり角に差し掛かり見えなくなる時に深々と頭を下げてくださいました。私たちの活動が役に立ったと思い…心が熱くなりました。行ってよかったです。



甲西地区 滝沢さん 60代

災害にも強い地域づくりのために

平成23年3月11日に発生した東日本大震災により、たくさんの方が多くのものを失いました。現地では復興へ向けて少しずつ進んでいますが、被害の大きさにまだまだ時間がかかっています。

また、今回の大震災は私たちに多くのことを教えてくれました。何気なく過ごしている日常が普通に続いていくことへの感謝、命の重さ、地域のきずなの大切さ…。

被災地の一日も早い復興を願うことと同時に、私たちのこれからの生活のあり方を考えずにはいられません。

地域福祉を進めていくことを使命としている社会福祉協議会では、地域の皆さまとともに災害にも強い地域づくりをこれからも目指し、取り組んでいきたいと思えます。



H22年度 災害ボランティアセンター設置運営講座の様子



防災に関する今後の予定・取組み

災害ボランティアセンター設置運営講座

南アルプス市社会福祉協議会では、災害が起きた時どこでもすぐに災害ボランティアセンターを立ち上げられるよう地域の皆さんと一緒に講座を行っています。今年度は、市と連携し2月中旬に行う予定です。

災害時要援護者支援カード（市と連携）

このカードは災害時に家族以外の人々の支援を必要とする方に、地域の中で助け合いのネットワークを作っておくことを目的としています。詳しくは市福祉課、社協または、お近くの民生委員さんにお尋ねください。

災害時要援護者支援講座（今年度新規事業）

地域の中で要援護者の支援体制を整え、いざという時に助け合える関係づくりを目指し講座を開催します。11月に行う予定です。

自主防災リーダー養成講座（市安心安全みんなまちづくりネットワーク事業）

地域を守り、減災を図るため、地域の防災力向上の推進役となる「防災リーダー」を養成します。
日程（全4回） 7月30日（土）、7月31日（日）、8月6日（土）、9月実施予定

※詳しくは、市広報誌7月号をご覧ください。

災害・防災ボランティアの育成

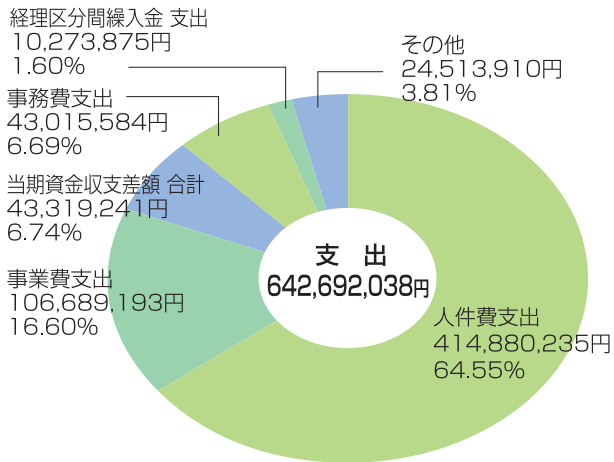
現在、災害・防災ボランティアとして86名が登録しており、市内で寸劇など様々な方法で防災意識啓発活動を行っています。

出張！防災出前講座

社協職員やボランティアが、いつでもどこにでも出向き「災害時の心構え」など約1時間程パワーポイントを使ってわかりやすく説明します。お気軽にお問い合わせください。

平成22年度の決算がまとまりました

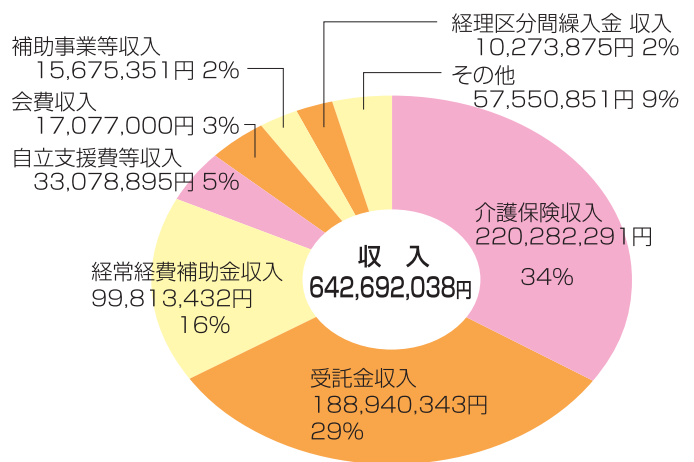
平成22年度一般会計決算
支出 総額 642,692,038円



- その他【内訳】
- 貸付事業等支出……………547,000円
 - 助成金支出……………2,836,440円
 - 負担金支出……………20,000円
 - 固定資産取得支出及び繰入金支出…4,625,290円
 - その他の支出……………16,485,180円



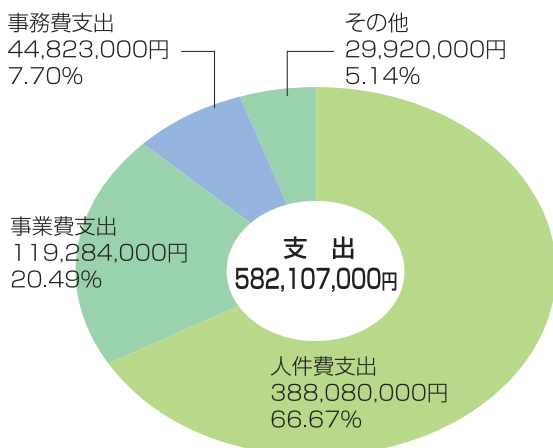
平成22年度一般会計決算
収入 総額 642,692,038円



- その他【内訳】
- 寄附金収入……………1,424,904円
 - 事業収入……………1,995,276円
 - 貸付事業等収入……………1,293,500円
 - 共同募金配分金収入……………8,852,100円
 - 負担金収入……………3,435,200円
 - 雑収入……………8,049,951円
 - 受取利息配当金収入……………657,495円
 - 施設整備等補助金収入……………250,000円
 - 施設整備等寄附金収入……………756,475円
 - その他の収入……………30,835,950円

平成23年度一般会計予算をお知らせします

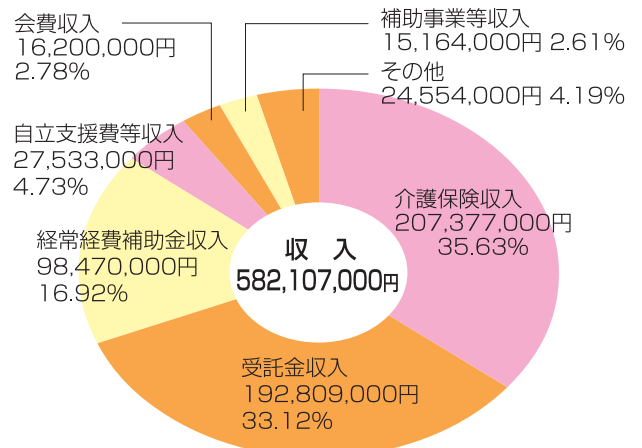
平成23年度一般会計予算
支出 総額 582,107,000円



- その他【内訳】
- 貸付事業等支出……………1,000,000円
 - 助成金支出……………3,150,000円
 - 負担金支出……………20,000円
 - 経理区分間繰入金支出……………8,681,000円
 - その他の支出……………17,069,000円



平成23年度一般会計予算
収入 総額 582,107,000円



- その他【内訳】
- 寄付金収入……………1,000円
 - 事業収入……………2,315,000円
 - 貸付事業収入……………1,000,000円
 - 共同募金配分金収入……………7,550,000円
 - 負担金収入……………3,828,000円
 - 雑収入……………495,000円
 - 受取利息等配当金収入……………504,000円
 - 経理区分間繰入金収入……………8,681,000円
 - 前期末支払資金残高……………180,000円

会費納入にぜひご協力をお願いします。

皆様から頂いた会費は地域の福祉のために有効に使っていきます。

南アルプス市社会福祉協議会は地域の皆さまに支えられて、『共に生き支えあう地域づくり』を目指し地域福祉・在宅福祉の推進に取り組んでいます。

これらの事業を行なうための財源は、補助金、受託金、共同募金配分金、そして会費と寄附金です。

地域の皆さまにご協力いただいた会費の持つ意味は何よりも大きく、『住民参加』という大きな意味を持っています。

平成22年度社協会費

地区	会員戸数	金額 (円)
八田	1,779	1,778,300
白根	4,720	4,673,000
芦安	119	119,000
若草	2,503	2,503,000
櫛形	4,952	4,947,200
甲西	3,057	3,056,500
合計	17,130	17,077,000

(平成23年3月31日現在)

活動	割合
評価事業	3%
相談事業	30%
高齢者・障がい者・子育て	32%
地域福祉事業	35%

評価事業

- ・地区別座談会
- ・地域福祉活動計画 等

相談事業

- ・心配ごと相談
- ・結婚相談 等

高齢者・障がい者・子育て

- ・サロンへの助成
- ・おやつサービス
- ・新春お楽しみ会 等

(障がい児・者交流事業)

地域福祉事業

- ・ボランティア活動助成
- ・防災関連事業
- ・ちっくいまつり 等

地区別座談会

結婚相談

おやつサービス

ちっくいまつり

平成23年度社協会費納入書

氏名	
住所	
会費	年間 1,000円
納入場所	社会福祉協議会各窓口 本所(市役所若草窓口サービスセンター内) 八田・白根・芦安・櫛形・甲西 の各社協事業所

電話

本所	283-8711	芦安事業所	288-2544
八田事業所	285-7730	櫛形事業所	283-1225
白根事業所	284-0828	甲西事業所	284-2530

平成23年度 社会福祉協議会 会費納入のお願い

社会福祉協議会は市民の皆さまに支えられた公共性、公益性の高い民間福祉団体です。毎年、市民の皆さまから会費をいただき、様々な福祉活動を行っております。本年も社会福祉協議会の活動にご理解をいただき、会費納入にご協力くださいますようお願いいたします。自治会(組)へ加入されている方は区長さんなど自治会役員の方を通して納入をお願いします。

- 自治会へ加入されていない方は、左記の納入書で会費納入のご協力をお願いします。
- 各納入窓口の受付時間は
午前8時30分～午後5時15分
- 納入場所がわからない場合は電話でご確認ください。

慈恵寮日記

Vol.5



慈恵寮では年に一回、寮外でのレクリエーションを実施しています。今回は五月二十三日に「春のレクリエーション」として、富士山方面（富士山五合目、河口湖猿まわし劇場）へ出かけました。当日はぐずついた天候で雄大な富士山をはっきり見ることは出来ませんでした。バスの車窓から新緑の風景を楽しんだり、皆で声を合わせて歌ったり、隣同士で和気あいあいと話がはずみました。また、お土産屋さんでは思いの買物を楽しんだり、猿まわし劇場では可愛いお猿さんの演技に思わず顔がほころびだりと楽しい一日を過ごしました。入寮されている方の中には、頂上まで登った事がある方、8合目で断念した経験がある方などがいて、思い出話に花が咲く場面もありました。次回も楽しいレクリエーションを計画し、全員が参加できるように日頃から健康管理や体力維持に心がけたいと思います。

次回も楽しいレクリエーションを計画し、全員が参加できるように日頃から健康管理や体力維持に心がけたいと思います。

善意によるご寄附 ありがとうございました

(順不同)

●ご寄附いただいた金品は貴重な財源として社会福祉事業推進に役立たせていただきます。

- ・南湖報徳社 様 100,000円
- ・南アルプス市立落合小学校児童会 様... 11,000円
- ・南アルプス市グラウンドゴルフ協会橿形支部 様 10,400円
- ・柿平第二自主防災会 様..... 10,700円
- ・南アルプス市立豊小学校 様 ソフトサッカーボール15個
- ・南アルプス市立芦安小学校 様... 4,052円
- ・菊乃会代表 秋山小菊 様..... 48,463円
- ・小野 得温 様..... 100,000円
- ・戸栗 香 様..... 100,000円
- ・災害・防災ボランティア若草地区連絡会 様 タオル
- ・中込 弘子 様..... 20,000円
- ・深澤 庄一郎 様..... テレビ及びテレビ台
- ・名取 健二 様..... 100,000円
- ・菊乃扇流家元日野谷 紀美子 様... 500,000円
- ・戸栗 主税 様..... 車椅子2台
- ・匿名..... 70,000円



日野谷紀美子さん古希のお祝いとして、ご寄附いただきました。



豊小学校の児童の皆さん

[訂正とお詫び]
H23.2月発行の社協だよりVol.15において一部誤りがありました。謹んでお詫びさせていただくとともに訂正させていただきます。

誤	正
野中 栄三様 100,000円	野中 英三様 100,000円

(平成23年1月1日~5月31日までのご寄附)

理事・監事・評議員の紹介

役員の改選に伴い、新たに次の方々を理事・監事・評議員に承認されました。

八田 中島 武秀	八田 昌征	白根 功刀 錦	白根 中込 めぐみ	白根 河村 道	白根 中込 正巳	白根 小林 岩美	白根 酒井 和洋	白根 内藤 とも子	白根 森本 章雄	白根 伊東 健治	白根 伊東 たか子	白根 松田 哲也	白根 萩野 一男	白根 塚田 収	白根 松田 敏子	白根 幡野 政夫	白根 宮下 明美	白根 鶴田 美津枝	白根 河西 一三	白根 横内 靖武	白根 河野 元夫	白根 井上 操	白根 甘利 紘	白根 金丸 ミツ子	白根 花輪 節子	白根 小泉 眞智子	白根 平岩 進	白根 武内 松雄	白根 近藤 陽一	白根 石川 俊幸	白根 村松 文男	白根 加賀美 みのり						
青柳 勲	長谷川 利行	望月 敬子	小野 友宏	山下 賢二	秋山 栄男	森本 今朝盛	伊井 實	名取 幹春	日野谷 紀美子	上野 肇	小笠原 敬子	安井 日出夫	大森 長夫	深澤 洋	小田切 禎子	戸田 和徳	萩野 勇二	名取 健二	小沢 政人	恵星 五朗	金丸 文枝	藤巻 英徳	清水 祝子	篠原 操	清水 禎次郎	保坂 治	中山 俱吉	清水 一長	八田 小沢 政人	八田 恵星 五朗	八田 金丸 文枝	八田 藤巻 英徳	八田 清水 祝子	八田 篠原 操	八田 清水 禎次郎	八田 保坂 治	八田 中山 俱吉	八田 清水 一長

(任期 H23.4.1~H25.3.31) (順不同・敬称略)

お知らせ 去る六月十六日、本社会福祉協議会秋山茂会長が逝去されました。ご冥福をお祈りしますとともに、謹んでお知らせいたします。

社協だよりについてご意見感想をお寄せください

〒400-0337 南アルプス市寺部659
南アルプス市社会福祉協議会「社協だより 意見・感想係」
e-mailでも受け付けます。info@minami-alpsshakyo.or.jp

【発行】

社会福祉法人 南アルプス市社会福祉協議会
〒400-0337 山梨県南アルプス市寺部659
TEL055-283-8711(代) FAX055-283-4167
URL http://www.minami-alpsshakyo.or.jp/

